



**КЭС**  
ХОЛДИНГ

ДИВИЗИОН  
«ГЕНЕРАЦИЯ  
УРАЛА»

ОТКРЫТОЕ АКЦИОНЕРНОЕ ОБЩЕСТВО  
"КОМПЛЕКСНЫЙ РАСЧЕТНЫЙ ЦЕНТР - ПРИКАМЬЕ"

Утвержден  
решением № \_\_\_\_\_ от \_\_\_\_\_  
единственного акционера  
ОАО «КРЦ-Прикамье»

**Годовой отчет  
ОАО «КРЦ-Прикамье»  
за 2010г.**



## Содержание

1	Общие сведения об ОАО «КРЦ-Прикамье», положение общества в отрасли	3
2	Приоритетные направления деятельности	3
3	Перспективы развития	4
4	Описание основных факторов риска, связанных с деятельностью акционерного общества	4
5	Структура органов управления	5
6	Сведения о крупных сделках и сделках, в совершении которых имелась заинтересованность	6
7	Приложение	7
	- Аудиторское заключение	
	- Пояснительная записка	
	- Бухгалтерский баланс	
	- Отчет о прибылях и убытках	
	- Приложения к бухгалтерскому балансу	



## 1. Общие сведения об ОАО «КРЦ-Прикамье», положение общества в отрасли

ОАО «КРЦ-Прикамье» учреждено 22 ноября 2006г. решением № 1 единственного акционера общества ООО «КРЦ» (общество с ограниченной ответственностью «Комплексный расчетный центр»)

ОАО «КРЦ-Прикамье» зарегистрировано в инспекции федеральной налоговой службы по Свердловскому району города Перми 30 ноября 2006г.

Операционную деятельность общество начало с 01 февраля 2007 года.

В декабре 2009г. между ООО «КРЦ» и Basly Management Limited была осуществлена сделка купли-продажи акций, в результате которой Basly Management Limited стало единственным акционером ОАО «КРЦ-Прикамье» приобретя 100% обыкновенных акций.

С сентября 2009г. ОАО «КРЦ-Прикамье» входит в контур «Генерация Урала» являющийся филиалом Закрытого акционерного общества «Комплексные энергетические системы» (ЗАО «Комплексные энергетические системы» (Integrated Energy Systems) - крупнейшая в России частная компания, которая работает в сфере электроэнергетики и газораспределения. Компания создана в декабре 2002 года для реализации стратегических инвестиционных программ в российской электроэнергетике)

Основным видом деятельности общества является коммунальный биллинг.

На конец 2010 г. ОАО «КРЦ-Прикамье» на рынке коммунального биллинга имело долю в размере 14%.

Деятельность Общества направлена на взаимодействие с ресурсоснабжающими компаниями, компаниями, управляющими жилищным фондом в соответствии с жилищным законодательством РФ, а также ТСЖ, ЖСК. Основными направлениями деятельности общества являются:

- коммунальный биллинг, включающий в себя услуги по:
- ведению лицевых счетов потребителей жилищно-коммунальных услуг;
- расчету и начисление платежей за энергоресурсы;
- выставлению и доставке счет-квитанций бытовым потребителям за жилищно-коммунальные услуги;
- организация расчетно-кассового обслуживания;

Начиная с декабря 2010г. общество осваивает еще одно направление своей деятельности – взыскание задолженности с потребителей (физических лиц) от имени ресурсоснабжающих компаний.

В июне 2010г. между Обществом и компанией «Технология» (г. Сыктывкар) был подписан договор о предоставлении ОАО «КРЦ-Прикамье» лицензионных прав на использование программного продукта с условным названием «БА7» для ведения расчетов с населением и юридическими лицами за потребленную энергию, жилищные и коммунальные услуги.

В 2010 г. ОАО «КРЦ-Прикамье» присутствовало в 3 городах Пермского края – это Пермь, Чайковский, Губаха. В указанных городах, за исключением г. Перми, имеются обособленные подразделения, а также необходимый штат сотрудников, позволяющий предоставлять потребителям жилищно-коммунальных услуг возможность произвести оплату услуг, получить документы для оплаты, получить информацию о произведенных начислениях платежей за жилищно-коммунальные услуги, решить иные вопросы, относительно жилищно-коммунальных услуг.

## 2. Приоритетные направления деятельности

В настоящий момент в Российской Федерации реализуется программа реформирования жилищно-коммунального комплекса страны. основополагающими задачами реформы являются: стимулирование конкурентной среды в ЖКХ, развитие рыночных механизмов работы в отрасли, повышение качества оказываемых населению услуг.

Стратегическая цель ОАО «КРЦ-Прикамье» – стать крупнейшей биллинговой компанией, обеспечивающей максимально устойчивую эффективную систему расчетов между всеми участниками рынка жилищно-коммунальных услуг.

Тактические задачи:

- создание высокотехнологичного биллингового оператора за счет внедрения единой интегрированной системы расчетов, ориентированного в работе на потребности ресурсоснабжающих компаний и



предприятий ЖКХ, обеспечивающего прозрачную систему прохождения финансовых потоков и предлагающего качественные услуги по обслуживанию населения.

- реализация уникальной тиражируемой операционной модели для российского рынка жилищно-коммунальных услуг, которая предполагает оперативное развертывание бизнеса в регионах с низкими затратами за счет эффекта масштаба.

Приоритетными направлениями деятельности ОАО «КРЦ-Прикамье» является создание:

- для ресурсоснабжающих компаний:

- увеличения собираемости платежей за оказанные услуги;
- формирование фактического полезного отпуска;
- актуальная информация о размере и структуре дебиторской задолженности;
- единая IT-платформа – прозрачность учета;

- для потребителей:

- принципиально новое качество расчетно-сервисного обслуживания;
- единое окно по услугам;
- единый платежный документ;
- возможность оплаты за услуги ЖКХ в сервисных пунктах.

- для органов власти:

- повышение инвестиционной привлекательности отрасли ЖКХ;
- единый платежный документ по поставщикам жилищно-коммунальных услуг;
- инициирование и реализация социально-значимого проекта.

Приоритетными направлениями является расширение территории оказания услуг биллинга

### 3. Перспективы развития

Все наши способы организации производственного процесса ориентированы в расчете на удобство для каждого потребителя жилищно-коммунальных услуг, создания для него комфортных условий при осуществлении потребителем своих обязанностей перед ресурсоснабжающими, управляющими компаниями, ТСЖ и т.п. Создание условий для максимальной простоты в получении потребителем сопутствующих услуг.

Помимо роста качества наших услуг для победы в конкурентной борьбе мы будем последовательно снижать издержки в расчете на единицу услуги, тем самым повышая свои конкурентные преимущества и прибыльность бизнеса. Автоматизация и применение передовых технологий в производственном процессе основное направление в борьбе с издержками.

ОАО «КРЦ-Прикамье» в 2011 году должно улучшить результаты достигнутые Обществом в 2010 году, то есть обеспечить безубыточную деятельность и получение прибыли.

Основными задачами Общества на 2011 является:

- обеспечение эффективной деятельности компании в конкурентной среде, совершенствование методов управления, автоматизация и применение передовых технологий в производственном процессе
- расширение сферы интересов, участие компании в непрофильных видах коммерческой деятельности;
- дальнейшее внедрение стандартов обслуживания потребителей и сохранение партнерских отношений, а также повышение прозрачности деятельности компании;
- обеспечение единства бизнес- процессов компании и обособленных подразделений.

Решение указанных задач позволит Обществу сохранить и усилить собственные рыночные позиции, расширить и укрепить круг потребителей, успешно внедрять обновленные ценовые и маркетинговые инструменты, обеспечивая тем самым рост доходов, сохраняя конкурентоспособные позиции.

### 4. Описание основных факторов риска, связанных с деятельностью акционерного общества

Эффективность работы Общества, в том числе, зависит от рисков, с которыми компания сталкивается в своей деятельности, и, соответственно, от того, каким образом оно идентифицирует их, снижает и осуществляет иные действия по их предотвращению и ликвидации.

Риск недобросовестной конкуренции и применение дискриминационных мер по отношению к Обществу со стороны конкурентов или других участников рынка. В таком случае Общество готово



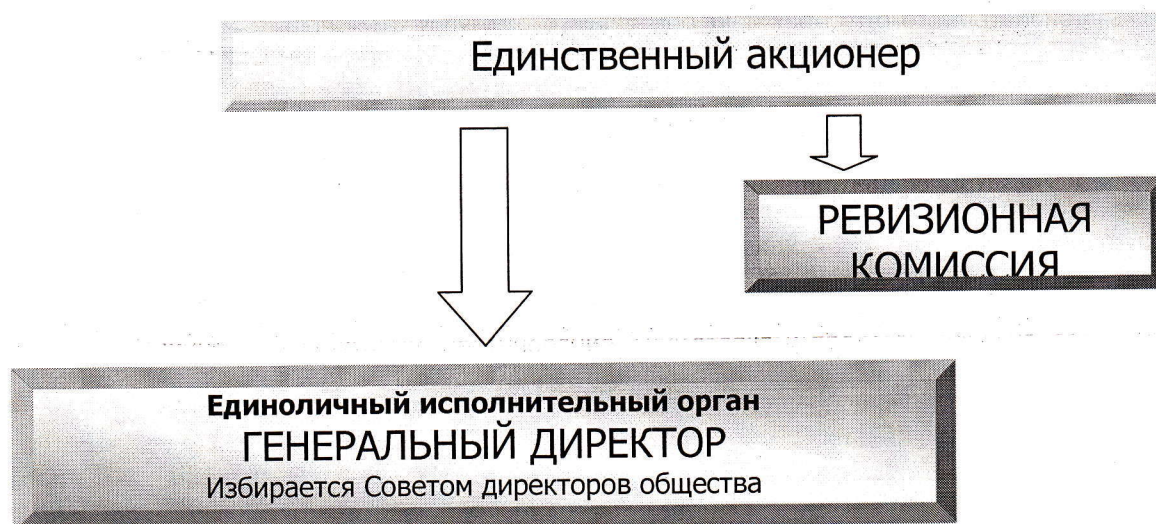
последовательно отстаивать свои интересы, главным образом, в территориальном органе федеральной антимонопольной службы и суде.

Общество зарегистрировано в качестве налогоплательщика в Пермском крае. Ухудшение политической и экономической ситуации в регионе может оказать существенное влияние на деятельность Общества. Однако Общество готово осуществить действия, направленные на снижение своей экономической активности в виду кризисных явлений в регионе присутствия.

Возможное снижение платежеспособности потребителей жилищно-коммунальных услуг. Такое снижение уровня оплаты приведет к невозможности управляющих компаний, ТСЖ, в установленные сроки и в полном объеме оплачивать услуги, оказываемые Обществом, что отрицательно скажется на финансовых показателях Общества.

Как и любой иной субъект хозяйственной деятельности ОАО «КРЦ-Прикамье» является участником налоговых отношений. В настоящее время в Российской Федерации действует Налоговый кодекс и ряд законов, регулирующих различные налоги, установленные федеральными и региональными органами. Применяемые налоги включают в себя, в частности, налог на добавленную стоимость, налог на прибыль, налог на имущество, единый социальный налог и прочие отчисления. Соответствующие нормативные акты нередко содержат нечеткие формулировки, либо последние отсутствуют вообще при минимальной базе. Кроме того, различные государственные министерства и ведомства, равно как и их представители, зачастую расходятся во мнениях относительно правовой интерпретации тех или иных вопросов, что создает неопределенность и некоторое противоречие. Подготовка и представление налоговой отчетности вместе с другими компонентами системы регулирования находятся в ведении и под контролем различных органов, имеющих законодательно закрепленное право налагать существенные штрафы, санкции и пени. Вследствие этого налоговые риски в России существенно превышают риски, характерные для стран с более развитой фискальной системой.

## 5. Структура органов управления



### Единоличный исполнительный орган

Руководство текущей деятельностью Общества осуществляется единоличным исполнительным органом Общества - генеральным директором Общества.

Единоличный исполнительный орган – генеральный директор Чумаченко Любовь Ивановна

Дата рождения: 01.01.1956

Образование: Имеет два высших образования: техническое по специальности «Энергоснабжение промышленных предприятий и городов» и экономическое по специальности бухгалтерский учет и аудит.

Доля в уставном капитале Общества: нет

На должности генерального директора с 25.12.2010 года (решение единственного акционера ОАО «КРЦ-Прикамье» от 24.12.2010г. № 110-02.11

**Критерии определения и размер вознаграждений единоличному исполнительному органу**

Соглашения относительно таких выплат в текущем финансовом году отсутствуют

**Дивидендная политика**

Дивиденды за 2010 год не объявлялись, не начислялись и не выплачивались.

**6. Сведения о крупных сделках и сделках, в совершении которых имелась заинтересованность**

В 2010 год общество не совершало сделки, признаваемые в соответствии с федеральным законом «Об Акционерных обществах» как крупные и сделки, в совершении которых имелась заинтересованность.