

Открытое акционерное общество «Комплексный расчетный центр - Прикамье»
ОАО «КРЦ-Прикамье»

*Утвержден
решением № ____ от 28.04.2008
единственного акционера
ОАО «КРЦ-Прикамье»*

**Годовой отчет
ОАО «КРЦ-Прикамье»**

за 2007г.

Содержание

1	Общие сведения об ОАО «КРЦ-Прикамье», положение общества в отрасли	3
2	Организационная структура ОАО «КРЦ-Прикамье»	5
3	Приоритетные направления деятельности	7
4	Перспективы развития	8
5	Конкурентное окружение и факторы риска	8
6	Сведения о крупных сделках и сделках, в совершении которых имелась заинтересованность	9
7	Сведения о лице занимающим должность единоличного исполнительного органа	9

1. Общие сведения об ОАО «КРЦ-Прикамье», положение общества в отрасли

ОАО «КРЦ-Прикамье» учреждено 22 ноября 2006г. решением № 1 единственного акционера общества ООО «КРЦ» (общество с ограниченной ответственностью «Комплексный расчетный центр»)

ОАО «КРЦ-Прикамье» зарегистрировано в инспекции федеральной налоговой службы по Свердловскому району города Перми 30 ноября 2006г.

Операционную деятельность общество начало с 01 февраля 2007 года.

ОАО «КРЦ-Прикамье» является 100% дочерним обществом ООО «КРЦ».

Основным видом деятельности общества является коммунальный биллинг.

Обществом оказываются услуги для ресурсоснабжающих организаций, ТСЖ, управляющих компаний, такие как:

- снятие показаний приборов коммерческого учета у юридических лиц и бытовых потребителей;
- формирование реестра показаний приборов коммерческого учета;
- ведение лицевых счетов потребителей;
- расчет и начисление платежей за энергоресурсы, услуги ЖКХ;
- выставление и доставка счетов-фактур юридическим лицам, выставление и доставки счет-квитанций бытовым потребителям за жилищно-коммунальные услуги;
- организация расчетно-кассового обслуживания.

Общество имеет квалифицированный штат сотрудников, а начисление платежей, ведение лицевых счетов, печать квитанций, производится с помощью лицензированного специального программного обеспечения.

С момента начала операционной деятельности ОАО «КРЦ-Прикамье» осуществляет свою деятельность в 15 городах Пермского края (Соликамск, Кизел, Губаха, Гремячинск, Горнозаводск, Чусовой, Добрянка, Краснокамск, Нытва, Оханск, Очер, Верещагино, Суксун, Кунгур, Чайковский), а начиная с июля 2007г. является агентом ОАО «Пермэнергосбыт» - крупнейшего гарантирующего поставщика электрической энергии на территории Пермского края.

В каждом из указанных выше городов ОАО «КРЦ-Прикамье» имеет обособленное подразделение с квалифицированным штатом сотрудников, включая инженеров по расчетам и начислению, операторов по работе с потребителями, кассиров, экономистов, контролеров по снятию показаний и разноске платежных документов.

Деятельность ОАО «КРЦ-Прикамье» строится на агентских отношениях с такими ресурсоснабжающими организациями, как ЗАО «КЭС-Мультиэнергетика», ОАО «Пермэнергосбыт», ООО «Пермрегионгаз», сетевыми организациями - ОАО «КЭС-Прикамье», МУП «Добрянские городские коммунальные электрические сети», управляющими компаниями, - ООО «УК «ПРОСПЕКТ-ЭКО» (г. Пермь), ООО «Жилстрой» (г. Кизел), ООО «Маркет Сервис» (г. Кизел), МУ «Управление городского хозяйства» (г. Губаха), ООО «Сервис Мастер Строй» (г. Губаха), МУП «МПО ЖКХ» пос. Северный (п. Северный г. Губаха), МУП «ЖКХ» пос. Углеуральский (пос. Углеуральский г. Губаха), Администрация Губахинского городского поселения (г. Губаха).

В городах Пермского края, где ОАО «КРЦ-Прикамье» осуществляет свою операционную деятельность, конкурентами являются расчетно-кассовые центры созданные на базе кассовых центров, существовавших при предприятиях жилищно-коммунального хозяйства. Отсутствие в городах Пермского крупных управляющих

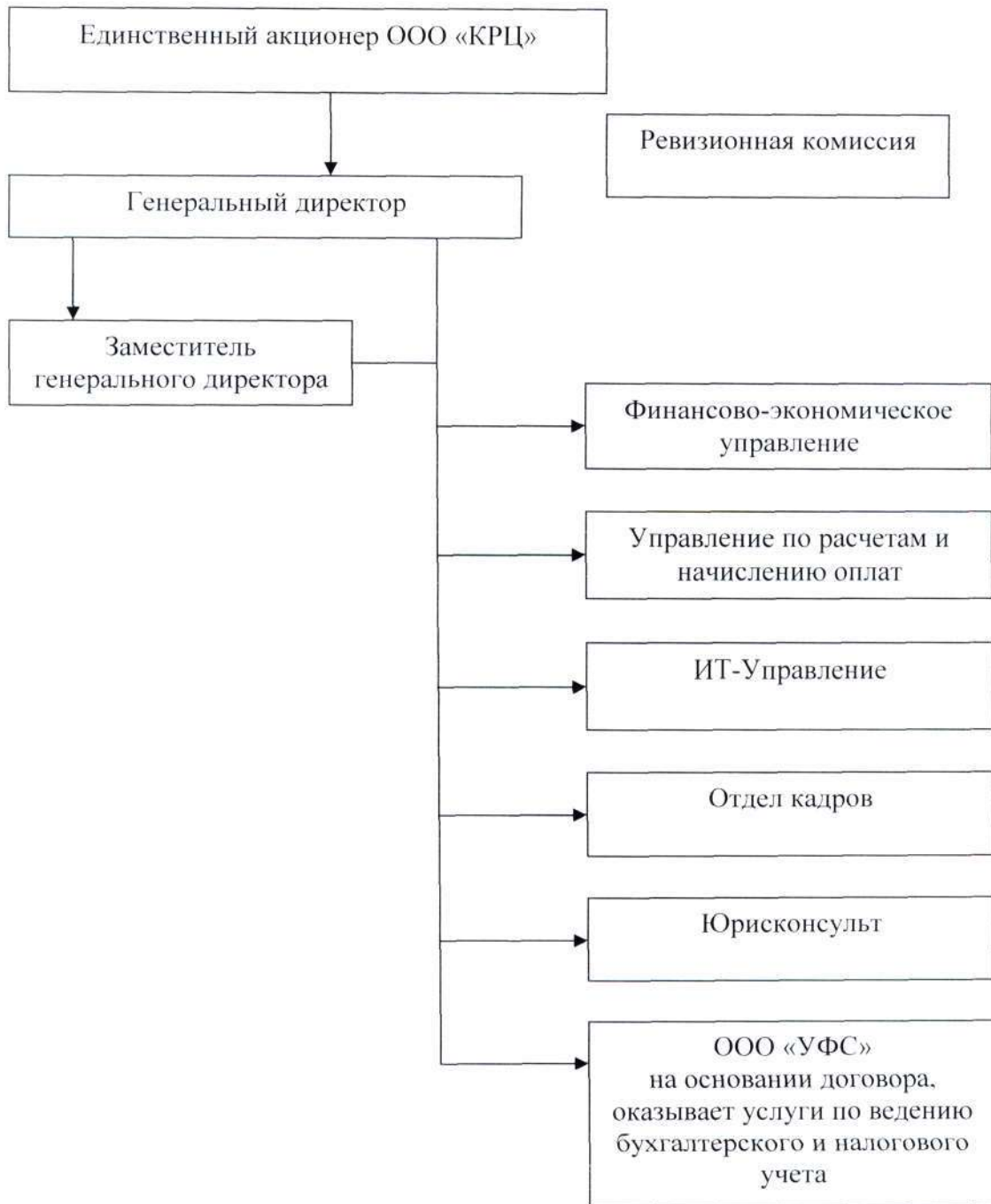
**Открытое акционерное общество «Комплексный расчетный центр - Прикамье»
ОАО «КРЦ-Прикамье»**

компаний с большим количеством жилых домов и напротив наличие ТСЖ, в которые входят один-два жилых дома, приводит к тому, что ОАО «КРЦ-Прикамье» не рентабельно оказывать весь комплекс услуг биллинга. Кроме того, наличие в ТСЖ одного-двух домов, позволяет своими силами производить начисление жилищно-коммунальных услуг.

В г. Перми основным конкурентом ОАО «КРЦ-Прикамье» является ОАО «ВЦ Инкомус» осуществляющий свою деятельность с 1979 года. ОАО «ВЦ «Инкомус» кроме услуги биллинга, распространяет свой собственный программный продукт, предназначенный для расчетов с потребителями жилищно-коммунальных услуг.

Организационная структура ОАО «КРЦ-Прикамье»

Структура ОАО «КРЦ-Прикамье» до 28.06.2007г.

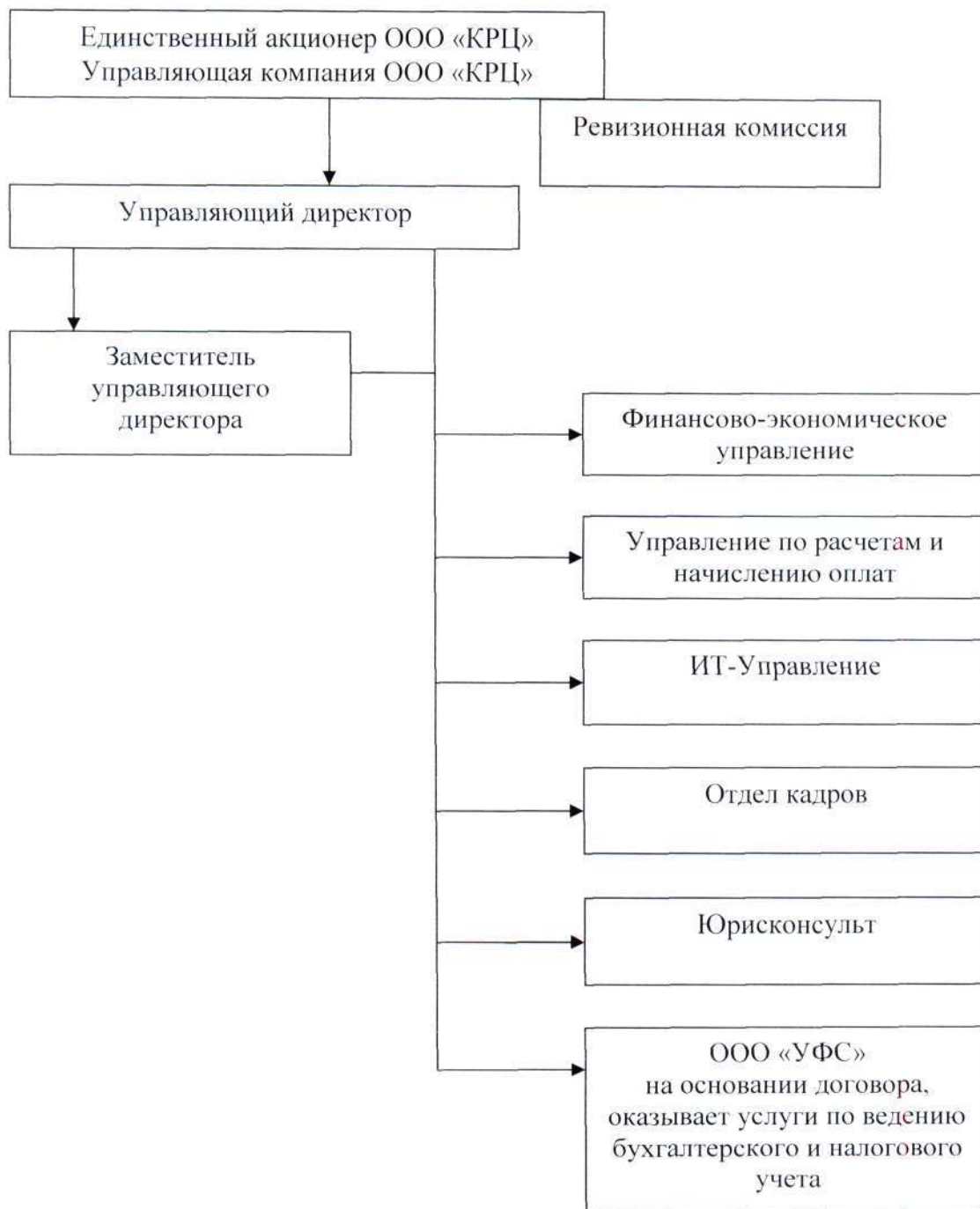


В состав общества входят 15 обособленных подразделений:

- ОП в г. Гремячинске. г. Гремячинск, ул. Попова, 1а;
- ОП в г. Горнозаводске. г. Горнозаводск, ул. Школьная, 5;
- ОП в г. Чусовой. г. Чусовой, ул. 50 лет ВЛКСМ, 2;
- ОП в г. Добрянке. г. Добрянка, ул. 25 лет Октября, 30;
- ОП в г. Краснокамске. г. Краснокамск, пр-т Маяковского, 20;
- ОП в г. Верещагино. г. Верещагино, ул. Олега Кошевого, 22а;
- ОП в г. Нытве. г. Нытва, ул. Комсомольская, 63;
- ОП в г. Оханске. г. Оханск, ул. Ленина, 22;
- ОП в г. Очере. г. Очер, Дорожный пер., 13;
- ОП в г. Кунгуре. г. Кунгур, ул. Красноармейская, 8а;
- ОП в пгт. Суксуне. пгт. Суксун, ул. Механизаторов, 36;
- ОП в Чайковский. г. Чайковский, ул. Шлюзовая, 1а.
- ОП в г. Соликамске. г. Соликамск, ул. Советская, 56;
- ОП в г. Кизеле. г. Кизел, ул. Советская, 7а;
- ОП в г. Губахе. г. Губаха, ул. Дегтярева, 6;

Открытое акционерное общество «Комплексный расчетный центр - Прикамье»
ОАО «КРЦ-Прикамье»

Структура ОАО «КРЦ-Прикамье» после 28.06.2007г. (функции единоличного исполнительного органа ОАО «КРЦ-Прикамье» были переданы управляющей компании ООО «КРЦ» на основании договора управления)



В состав общества входят 15 обособленных подразделений:

- ОП в г. Гремячинске. г. Гремячинск, ул. Попова, 1а;
- ОП в г. Горнозаводске. г. Горнозаводск, ул. Школьная, 5;
- ОП в г. Чусовой. г. Чусовой, ул. 50 лет ВЛКСМ, 2;
- ОП в г. Добрянке. г. Добрянка, ул. 25 лет Октября, 30;
- ОП в г. Краснокамске. г. Краснокамск, пр-т Маяковского, 20;
- ОП в г. Верещагино. г. Верещагино, ул. Олега Кошевого, 22а;
- ОП в г. Нытве. г. Нытва, ул. Комсомольская, 63;
- ОП в г. Оханске. г. Оханск, ул. Ленина, 22;
- ОП в г. Очере. г. Очер, Дорожный пер., 13;
- ОП в г. Кунгуре. г. Кунгур, ул. Красноармейская, 8а;
- ОП в пгт. Суксуне. пгт. Суксун, ул. Механизаторов, 36;
- ОП в Чайковский. г. Чайковский, ул. Шлюзовая, 1а.
- ОП в г. Соликамске. г. Соликамск, ул. Советская, 56;
- ОП в г. Кизеле. г. Кизел, ул. Советская, 7а;
- ОП в г. Губахе. г. Губаха, ул. Дегтярева, 6;

3. Приоритетные направления деятельности

В настоящий момент в Российской Федерации реализуется программа реформирования жилищно-коммунального комплекса страны. основополагающими задачами реформы являются: стимулирование конкурентной среды в ЖКХ, развитие рыночных механизмов работы в отрасли, повышение качества оказываемых населению услуг.

Стратегическая цель ОАО «КРЦ-Прикамье» – стать крупнейшей биллинговой компанией, обеспечивающей максимально устойчивую эффективную систему расчетов между всеми участниками рынка мультиэнергетических и жилищно-коммунальных услуг.

Тактические задачи:

- создание высокотехнологичного биллингового оператора за счет внедрения единой интегрированной системы расчетов, ориентированного в работе на потребности энергосбытовых компаний и предприятий ЖКХ, обеспечивающего прозрачную систему прохождения финансовых потоков и предлагающего качественные услуги по обслуживанию населения.
- реализация уникальной тиражируемой операционной модели для российского рынка жилищно-коммунальных услуг, которая предполагает оперативное развертывание бизнеса в регионах с низкими затратами за счет эффекта масштаба.

Приоритетными направлениями деятельности ОАО «КРЦ-Прикамье» является создание:

- для поставщиков услуг:

- увеличения собираемости платежей за оказанные услуги;
- формирование фактического полезного отпуска;
- актуальная информация о размере и структуре дебиторской задолженности;
- единая IT-платформа – прозрачность учета;
- переход к разделному учету затрат с целью обоснованного формирования инвестиционной составляющей в тарифах.

- для потребителей:

- принципиально новое качество расчетно-сервисного обслуживания;
- единое окно по услугам;
- единый платежный документ;
- возможность оплаты за услуги ЖКХ в сервисных пунктах.

- для органов власти:

- повышение инвестиционной привлекательности отрасли ЖКХ;
- единый платежный документ по поставщикам жилищно-коммунальных услуг;
- инициирование и реализация социально-значимого проекта.

Приоритетными направлениями является расширение территории оказания услуг биллинга

4. Перспективы развития

1. Услуги общества обладают целым рядом положительных характеристик, основными из которых являются следующие:

- в отличие от конкурирующих компаний, в которых функции биллинга выполняются наравне с функциями сбыта, либо в отличие от муниципальных компаний, находящихся под контролем местных властей, общество, выступая в качестве независимого оператора по сбору и учету заинтересован:

- в снятии достоверных показаний с приборов учета, а не в их занижении с целью минимизации полезного отпуска либо завышении с целью минимизации потерь энергии;

- исключается возможность произвольного манипулирования денежными средствами, поступающими от абонентов для поставщиков коммунальных ресурсов.

- общество заинтересовано в максимизации объема собранных платежей и соответственно в максимальном количестве точек приема платежей, в удовлетворенности абонентов от работы точек приема платежей и т.п. По этой же причине общество стремится более «гибко» предлагать абонентам различные способы оплаты за потребленную энергию, что очень удобно для абонентов.

2. Общество использует современное программное обеспечение для учета информации о показаниях приборов учета, что способствует максимально быстрой обработке, анализу этой информации и формированию интегрированной отчетности по всем территориям присутствия Компании при минимальных трудовых затратах и в более сжатые сроки.

5. Конкурентное окружение и факторы риска

В городах Пермского края, где ОАО «КРЦ-Прикамье» осуществляет свою операционную деятельность, конкурентами являются расчетно-кассовые центры созданные на базе кассовых центров, существовавших при предприятиях жилищно-коммунального хозяйства. Появление ОАО «КРЦ-Прикамье» в том или ином городе Пермского края не приветствуется конкурентами ОАО «КРЦ-Прикамье», т.к. руководство муниципальных образований не проявляет желания изменять сложившуюся схему взаимодействия в коммунальном хозяйстве.

Отсутствие в городах Пермского крупных управляющих компаний с большим количеством жилых домов и напротив наличие ТСЖ, в которые входят один-два жилых дома, приводит к тому, что ОАО «КРЦ-Прикамье» не рентабельно оказывать услуг биллинга, т.к. это приводит к увеличению стоимости услуг биллинга. Кроме того, наличие в ТСЖ одного-двух домов, позволяет своими силами производить начисление жилищно-коммунальных услуг.

Для осуществления ОАО «КРЦ-Прикамье» операционной деятельности наиболее привлекательным является г. Пермь, в котором большое количество независимых управляющих компаний и крупных ТСЖ.

Основным конкурентом ОАО «КРЦ-Прикамье» является ОАО «ВЦ Инкомус» осуществляющий свою деятельность с 1979 года. За период своей деятельности ОАО «ВЦ «Инкомус» твердо укрепился на рынке услуги биллинга, имея в наличии сеть своих отделений в г. Перми. Помимо, оказания услуг биллинга, ОАО «ВЦ «Инкомус» распространяет свой собственный программный продукт, предназначенный для расчетов с потребителями жилищно-коммунальных услуг.

6. Сведения о крупных сделках и сделках, в совершении которых имелась заинтересованность

В 2007 год общество не совершало сделки, признаваемые в соответствии с федеральным законом «Об Акционерных обществах» как крупные и сделки, в совершении которых имелась заинтересованность.

7. Сведения о лице занимающим должность единоличного исполнительного органа

Генеральный директор

В период с 30.11.2006г. по 28.06.2007г. генеральным директором назначена Чумаченко Любовь Ивановна на основании решения единственного акционера акционерного общества № 1 от 22.11.2006г.

Имеет два высших образования: техническое по специальности «Энергоснабжение промышленных предприятий и городов» и экономическое по специальности бухгалтерский учет и аудит.

Размер должностного оклада генерального директора устанавливается решением единственного акционера.

Решением единственного акционера общества № 3 от 05.02.2007г. было принято решение о досрочном прекращении полномочий генерального директора Чумаченко Любовь Ивановны и о передаче функций единоличного исполнительного органа управляющей организации обществу с ограниченной ответственностью «Комплексный расчетный центр». 27.06.2007г. изменения были зарегистрированы в налоговом органе.

Общество с ограниченной ответственностью «Комплексный расчетный центр» (КРЦ) было основано в 2005 году для предоставления услуг биллинга энергосбытовым компаниям и качественного обслуживания бытовых потребителей.

ООО «КРЦ» осуществляет свою деятельность в 4 (Пермский край, Свердловская область, республика Коми, республика Удмуртия) субъектах Российской Федерации и обслуживает более двух миллионов лицевых счетов в 80 городах.

Генеральный директор ООО «КРЦ»
управляющей организации
ОАО «КРЦ-Прикамье»



С.Н. Шаметко